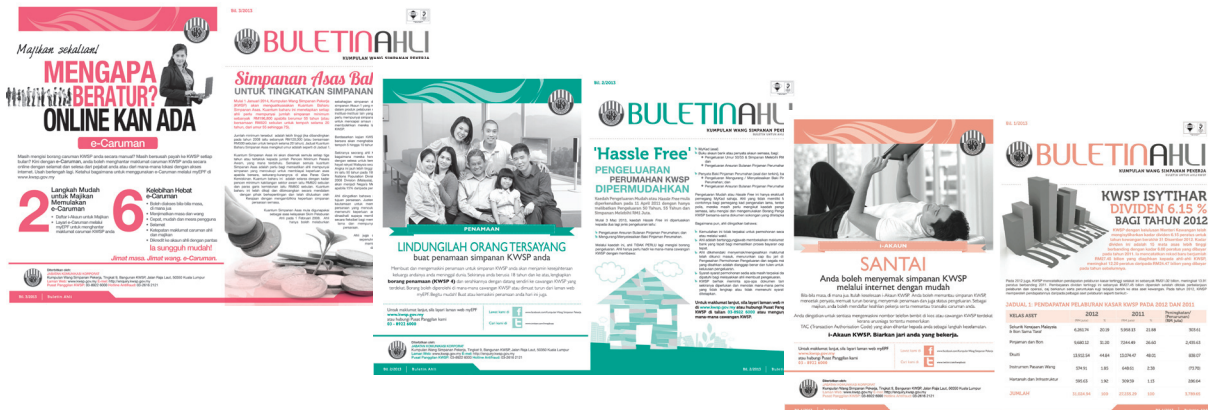


# KEMPEN PENDIDIKAN DAN KESEDARAN

## EDUCATIONAL AND AWARENESS CAMPAIGNS



KWSP menyediakan saluran komunikasi yang aktif untuk memberi maklumat terkini berkaitan KWSP kepada pihak berkepentingan untuk mendidik orang ramai mengenai isu-isu persaraan. KWSP berkomunikasi secara aktif dengan pihak media untuk menyebarkan maklumat kepada orang ramai, di samping menerbitkan surat berita dan menganjurkan taklimat awam serta seminar agar dapat berhubung secara terus dengan ahli.

### SOROTAN MEDIA

Pada 2013, KWSP telah mengatur sesi temu ramah dengan media cetak dan elektronik dan menganjurkan tujuh sesi perbincangan pihak berkepentingan dengan KWSP. Media tempatan telah menyiarkan 48 siaran akhbar, 14 artikel, laman kempen iklan berkenaan KWSP. Kempen tersebut telah dijalankan menerusi platform komunikasi bersepadu yang melibatkan media tradisional dan online. Tahun ini sahaja, KWSP telah menerbitkan enam Berita KWSP, 12 Buletin Kualiti Online dan empat buletin ahli.

### TAKLIMAT AWAM

Sepanjang tahun ini, Jabatan Operasi Strategik dengan kerjasama Pejabat Cawangan KWSP telah menganjurkan 116 sesi taklimat awam di seluruh negara. Taklimat awam memberi tumpuan terhadap kepentingan simpanan persaraan, keperluan untuk merancang persaraan dan pengurusan kewangan serta implikasi terhadap simpanan persaraan yang tidak mencukupi. Taklimat ini meliputi tiga topik utama: Skim-skim KWSP dan SP1M (Skim Simpanan Persaraan 1Malaysia), Pembaharuan Pencen dan Asas Perancangan Kewangan. Ia berjaya menarik lebih 5,600 ahli, individu yang bekerja sendiri, wakil majikan dan organisasi bukan kerajaan (NGO) serta pihak berkepentingan yang lain.

*The EPF maintains an active communication platform to keep stakeholders updated on information regarding the Fund, as well as to educate the public on retirement issues. We liaise actively with the media to disseminate information to the public, while also publishing our newsletters and organising public briefings and seminars to engage directly with members.*

### MEDIA HIGHLIGHTS

*In 2013, we organised interview sessions with the print and electronic media, and held seven briefing sessions with other parties with vested interests in the EPF. The local media carried 48 press releases, 14 articles and eight advertising campaigns on the EPF. The campaigns were carried out through an integrated communication platform involving traditional and online media. Over the course of the year, we also published six Berita KWSP, 12 quality online bulletins and four members' bulletins.*

### PUBLIC BRIEFINGS

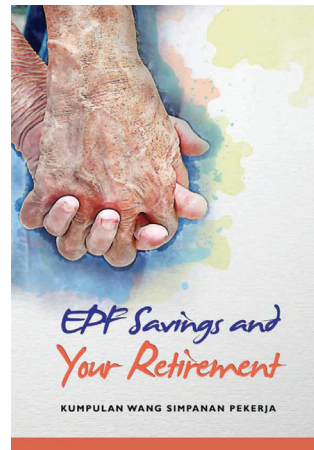
*Throughout the year, the Strategic Operations Department, in collaboration with EPF branches, organised 116 public briefings nationwide, focusing on the importance of retirement savings, the need for proper retirement planning and financial management as well as the implications of having insufficient savings for retirement. The briefings covered three main topics: EPF Scheme and 1Malaysia Retirement Savings Scheme (SP1M), Pension Reform and Basic Financial Planning. They attracted about 5,600 members, self-employed individuals, members of non-governmental organisations (NGOs) and other stakeholders.*

## KEMPEN PENDIDIKAN DAN KESEDARAN EDUCATIONAL AND AWARENESS CAMPAIGNS



### RISALAH SIMPANAN KWSP DAN PERSARAAN ANDA

Untuk meningkatkan kesedaran, pengetahuan dan pemahaman ahli mengenai simpanan persaraan, KWSP telah menerbitkan risalah 'Simpanan KWSP dan Persaraan Anda' yang mengandungi lima topik – *Cukupkah Simpanan Persaraan Anda?*, *Apakah Kepentingan Mempelbagaikan Sumber Pendapatan Persaraan?*, *Apakah Manfaat Skim KWSP?*, *Apakah Simpanan Asas?* dan *Apakah Skim Simpanan Persaraan 1Malaysia (SP1M)?*. Risalah ini boleh didapati dalam Bahasa Melayu, Inggeris, Tamil dan Mandarin di ibu pejabat KWSP dan semua pejabat cawangan KWSP. Maklumat risalah juga boleh dilayari secara online di laman web KWSP.



### EPF BROCHURE: "EPF SAVINGS AND YOUR RETIREMENT"

*To enhance members' awareness of the importance of prudent planning for their retirement and to ensure that they will be financially secure in their golden years, the EPF published a brochure titled EPF Savings and Your Retirement. The brochure containing five main topics, namely: Are Your Retirement Savings Sufficient?, Why Is It Important to Diversify Your Retirement Income?, What Are the Benefits of EPF Savings?, What is 'Basic Savings'? and 1Malaysia Retirement Savings Scheme (SP1M). Brochures are available in Malay, English, Tamil and Mandarin at the EPF headquarters and all our branches. The contents can also be viewed on the EPF's website.*

## KEMPEN PENDIDIKAN DAN KESEDARAN EDUCATIONAL AND AWARENESS CAMPAIGNS



### MODUL TANGGUNGJAWAB PEKERJA DAN KEPENGGUNAAN UNTUK KOLEJ VOKASIONAL

KWSP dengan kerjasama Kementerian Pendidikan, Kementerian Perdagangan Dalam Negeri, Koperasi dan Kepenggunaan (KPDNKK), Pertubuhan Keselamatan Sosial (PERKESO) dan Lembaga Hasil Dalam Negeri Malaysia (LHDN) telah membangunkan modul untuk pelajar-pelajar kolej vokasional dan mendedahkan mereka akan kepentingan membuat perancangan untuk hari tua. Modul tersebut turut memberi penekanan mengenai hak serta tanggungjawab pekerja dan majikan di bawah Skim KWSP, PERKESO dan peranan sebagai pengguna serta pembayar cukai yang akan dilaksanakan di 17 kolej vokasional di seluruh negara sebagai mata pelajaran wajib untuk semua pelajar mulai semester 7 dan 8 yang dijangkakan akan bermula pada tahun 2015.

### SEMINAR ANTARABANGSA KWSP 2013

KWSP telah menganjurkan seminar antarabangsa bertajuk *Financial Literacy and Retirement Savings: Towards Securing A Comfortable Retirement* pada 17 dan 18 September 2013 di Kuala Lumpur. Tujuan utama seminar adalah untuk mewujudkan kesedaran dikalangan pembuat dasar akan kepentingan strategi celik kewangan nasional. Ia turut menjadi platform untuk pekerja dan peserta dalam memahami kepentingan celik kewangan dan hubungannya dengan simpanan persaraan. Seminar ini juga memberi pendedahan kepada majikan terhadap amalan terbaik pendidikan kewangan di organisasi mereka.

10 penceramah terkemuka dari dalam dan luar negara telah dijemput ke seminar yang dirasmikan oleh Menteri Kewangan II, Yang Berhormat Dato' Seri Ahmad Husni Mohamad Hanadzlah. Seminar ini telah berjaya menarik seramai 377 peserta diwakili oleh badan kerajaan, agensi, organisasi bukan kerajaan (NGO) dan sektor swasta.

### MODULE ON EMPLOYABILITY SKILLS FOR VOCATIONAL COLLEGES

*The EPF engaged with the Ministry of Education, Ministry of Domestic Trade, Co-operatives and Consumerism, Social Security Organisation (SOCSO) and Inland Revenue Board of Malaysia (IRB) to develop a module on Employability Skills for vocational colleges. The objectives are to educate and expose the students to the importance of planning for their golden years. The module also reinforces the rights and responsibilities of both employees and employers under the EPF, SOCSO as well as tax payers. It will be implemented in 17 vocational colleges nationwide as a compulsory subject for all students from semester 7 and 8 expectedly in 2015.*

### EPF INTERNATIONAL SEMINAR 2013

*The EPF organised an International Seminar on Financial Literacy and Retirement Savings: Towards Securing A Comfortable Retirement on 17 and 18 September 2013. The objectives of this seminar were to create awareness among policy makers of the importance of national financial literacy strategy to serve as a platform for employees and participants to understand the importance of financial literacy and its relationship with retirement savings and to expose employers to best practices in financial education programmes in organisations.*

*10 renowned international and local speakers were invited to the seminar, which was officiated by Minister of Finance II, Dato' Seri Ahmad Husni Mohamad Hanadzlah. It attracted 377 participants from various government bodies, agencies, non-governmental organisations and the private sector.*

# KEMPEN PENDIDIKAN DAN KESEDARAN EDUCATIONAL AND AWARENESS CAMPAIGNS

## KWSP intai pelaburan baru

Sektor pengedaran insurans, industri farm mawa dalam rangka untuk meningkatkan nilai tambah.

**K**umpulan Wang Simpanan Pekerja (KWSP) akan meneliti pelaburan baru dalam sektor pengedaran insurans, industri farm mawa dan industri perkhidmatan. Ketua Pegawai Eksekutif KWSP, Datuk Shahril Ridza Rizdan, berkata KWSP akan meneliti pelaburan ini kerana ia mempunyai potensi untuk meningkatkan nilai tambah dan memberikan pulangan yang lebih tinggi kepada ahli-ahlinya.

Dia berkata KWSP akan meneliti pelaburan ini kerana ia mempunyai potensi untuk meningkatkan nilai tambah dan memberikan pulangan yang lebih tinggi kepada ahli-ahlinya.

## KWSP raih pendapatan pelaburan RM9.16b

Meningkatkan RM1.5 bilion suku kedua berakhir 30 Jun 2013

**K**umpulan Wang Simpanan Pekerja (KWSP) mencatatkan pendapatan pelaburan sebanyak RM9.16 bilion pada suku kedua berakhir 30 Jun 2013. Ini merupakan peningkatan berbanding dengan RM7.66 bilion pada suku kedua berakhir 30 Jun 2012.

Dia berkata KWSP akan meneliti pelaburan ini kerana ia mempunyai potensi untuk meningkatkan nilai tambah dan memberikan pulangan yang lebih tinggi kepada ahli-ahlinya.

## Caruman sehingga 60 peratus

Keputusan KWSP mengenai caruman 60 peratus akan memberi kesan kepada ahli-ahlinya. Ketua Pegawai Eksekutif KWSP, Datuk Shahril Ridza Rizdan, berkata KWSP akan meneliti pelaburan ini kerana ia mempunyai potensi untuk meningkatkan nilai tambah dan memberikan pulangan yang lebih tinggi kepada ahli-ahlinya.

## KWSP tetapkan majikan carum 12 peratus, pekerja 11 peratus

Keputusan KWSP mengenai caruman 12 peratus untuk majikan dan 11 peratus untuk pekerja akan memberi kesan kepada ahli-ahlinya. Ketua Pegawai Eksekutif KWSP, Datuk Shahril Ridza Rizdan, berkata KWSP akan meneliti pelaburan ini kerana ia mempunyai potensi untuk meningkatkan nilai tambah dan memberikan pulangan yang lebih tinggi kepada ahli-ahlinya.

## KWSP raih pendapatan RM10.11b

Meningkatkan 44 peratus suku ketiga berakhir 30 September 2013

**K**umpulan Wang Simpanan Pekerja (KWSP) mencatatkan pendapatan pelaburan sebanyak RM10.11 bilion pada suku ketiga berakhir 30 September 2013. Ini merupakan peningkatan berbanding dengan RM7.06 bilion pada suku ketiga berakhir 30 September 2012.

Dia berkata KWSP akan meneliti pelaburan ini kerana ia mempunyai potensi untuk meningkatkan nilai tambah dan memberikan pulangan yang lebih tinggi kepada ahli-ahlinya.

## KWSP terima anugerah CCAM

Hubungan Kerjasama Teknikal Anugerah IT diberikan kepada KWSP oleh Pertubuhan Pengurusan Persekitaran dan Kualiti (CCAM) kerana komitmen KWSP terhadap keselamatan dan keselamatan.

## Dua pilihan keluar simpanan Akaun 2 KWSP

Keputusan KWSP mengenai dua pilihan keluar simpanan Akaun 2 KWSP akan memberi kesan kepada ahli-ahlinya. Ketua Pegawai Eksekutif KWSP, Datuk Shahril Ridza Rizdan, berkata KWSP akan meneliti pelaburan ini kerana ia mempunyai potensi untuk meningkatkan nilai tambah dan memberikan pulangan yang lebih tinggi kepada ahli-ahlinya.

## 80,000 majikan guna e-Caruman

Keputusan KWSP mengenai 80,000 majikan guna e-Caruman akan memberi kesan kepada ahli-ahlinya. Ketua Pegawai Eksekutif KWSP, Datuk Shahril Ridza Rizdan, berkata KWSP akan meneliti pelaburan ini kerana ia mempunyai potensi untuk meningkatkan nilai tambah dan memberikan pulangan yang lebih tinggi kepada ahli-ahlinya.

## KWSP komited tingkat nilai dana

Keputusan KWSP mengenai komited tingkat nilai dana akan memberi kesan kepada ahli-ahlinya. Ketua Pegawai Eksekutif KWSP, Datuk Shahril Ridza Rizdan, berkata KWSP akan meneliti pelaburan ini kerana ia mempunyai potensi untuk meningkatkan nilai tambah dan memberikan pulangan yang lebih tinggi kepada ahli-ahlinya.

## KWSP tawar nasihat kewangan

Keputusan KWSP mengenai tawar nasihat kewangan akan memberi kesan kepada ahli-ahlinya. Ketua Pegawai Eksekutif KWSP, Datuk Shahril Ridza Rizdan, berkata KWSP akan meneliti pelaburan ini kerana ia mempunyai potensi untuk meningkatkan nilai tambah dan memberikan pulangan yang lebih tinggi kepada ahli-ahlinya.

## EPF aims to raise overseas investment to 23pc

Keputusan KWSP mengenai EPF aims to raise overseas investment to 23pc akan memberi kesan kepada ahli-ahlinya. Ketua Pegawai Eksekutif KWSP, Datuk Shahril Ridza Rizdan, berkata KWSP akan meneliti pelaburan ini kerana ia mempunyai potensi untuk meningkatkan nilai tambah dan memberikan pulangan yang lebih tinggi kepada ahli-ahlinya.

## EPF eyes Asean, China equities

Keputusan KWSP mengenai EPF eyes Asean, China equities akan memberi kesan kepada ahli-ahlinya. Ketua Pegawai Eksekutif KWSP, Datuk Shahril Ridza Rizdan, berkata KWSP akan meneliti pelaburan ini kerana ia mempunyai potensi untuk meningkatkan nilai tambah dan memberikan pulangan yang lebih tinggi kepada ahli-ahlinya.

## Mohamad Nasir is EPF deputy CEO for investment

Keputusan KWSP mengenai Mohamad Nasir is EPF deputy CEO for investment akan memberi kesan kepada ahli-ahlinya. Ketua Pegawai Eksekutif KWSP, Datuk Shahril Ridza Rizdan, berkata KWSP akan meneliti pelaburan ini kerana ia mempunyai potensi untuk meningkatkan nilai tambah dan memberikan pulangan yang lebih tinggi kepada ahli-ahlinya.

## EPF CEO sheds light on investments

Keputusan KWSP mengenai EPF CEO sheds light on investments akan memberi kesan kepada ahli-ahlinya. Ketua Pegawai Eksekutif KWSP, Datuk Shahril Ridza Rizdan, berkata KWSP akan meneliti pelaburan ini kerana ia mempunyai potensi untuk meningkatkan nilai tambah dan memberikan pulangan yang lebih tinggi kepada ahli-ahlinya.

## Awards for perform

Keputusan KWSP mengenai Awards for perform akan memberi kesan kepada ahli-ahlinya. Ketua Pegawai Eksekutif KWSP, Datuk Shahril Ridza Rizdan, berkata KWSP akan meneliti pelaburan ini kerana ia mempunyai potensi untuk meningkatkan nilai tambah dan memberikan pulangan yang lebih tinggi kepada ahli-ahlinya.

## EPF posts RM9.2b investment income for 2Q

Keputusan KWSP mengenai EPF posts RM9.2b investment income for 2Q akan memberi kesan kepada ahli-ahlinya. Ketua Pegawai Eksekutif KWSP, Datuk Shahril Ridza Rizdan, berkata KWSP akan meneliti pelaburan ini kerana ia mempunyai potensi untuk meningkatkan nilai tambah dan memberikan pulangan yang lebih tinggi kepada ahli-ahlinya.

## Dividen KWSP paling tinggi dalam sedekad

Keputusan KWSP mengenai Dividen KWSP paling tinggi dalam sedekad akan memberi kesan kepada ahli-ahlinya. Ketua Pegawai Eksekutif KWSP, Datuk Shahril Ridza Rizdan, berkata KWSP akan meneliti pelaburan ini kerana ia mempunyai potensi untuk meningkatkan nilai tambah dan memberikan pulangan yang lebih tinggi kepada ahli-ahlinya.

## EPF pays out 6.15pc dividend

Keputusan KWSP mengenai EPF pays out 6.15pc dividend akan memberi kesan kepada ahli-ahlinya. Ketua Pegawai Eksekutif KWSP, Datuk Shahril Ridza Rizdan, berkata KWSP akan meneliti pelaburan ini kerana ia mempunyai potensi untuk meningkatkan nilai tambah dan memberikan pulangan yang lebih tinggi kepada ahli-ahlinya.

## EPF honoured with customer relations awards

Keputusan KWSP mengenai EPF honoured with customer relations awards akan memberi kesan kepada ahli-ahlinya. Ketua Pegawai Eksekutif KWSP, Datuk Shahril Ridza Rizdan, berkata KWSP akan meneliti pelaburan ini kerana ia mempunyai potensi untuk meningkatkan nilai tambah dan memberikan pulangan yang lebih tinggi kepada ahli-ahlinya.

## EPF eyes Europe

Keputusan KWSP mengenai EPF eyes Europe akan memberi kesan kepada ahli-ahlinya. Ketua Pegawai Eksekutif KWSP, Datuk Shahril Ridza Rizdan, berkata KWSP akan meneliti pelaburan ini kerana ia mempunyai potensi untuk meningkatkan nilai tambah dan memberikan pulangan yang lebih tinggi kepada ahli-ahlinya.

## Dividen tinggi hasil pengurusan

Keputusan KWSP mengenai Dividen tinggi hasil pengurusan akan memberi kesan kepada ahli-ahlinya. Ketua Pegawai Eksekutif KWSP, Datuk Shahril Ridza Rizdan, berkata KWSP akan meneliti pelaburan ini kerana ia mempunyai potensi untuk meningkatkan nilai tambah dan memberikan pulangan yang lebih tinggi kepada ahli-ahlinya.

## EPF declares 6.15%

Keputusan KWSP mengenai EPF declares 6.15% akan memberi kesan kepada ahli-ahlinya. Ketua Pegawai Eksekutif KWSP, Datuk Shahril Ridza Rizdan, berkata KWSP akan meneliti pelaburan ini kerana ia mempunyai potensi untuk meningkatkan nilai tambah dan memberikan pulangan yang lebih tinggi kepada ahli-ahlinya.

## EPF intends to increase private equity exposure

Keputusan KWSP mengenai EPF intends to increase private equity exposure akan memberi kesan kepada ahli-ahlinya. Ketua Pegawai Eksekutif KWSP, Datuk Shahril Ridza Rizdan, berkata KWSP akan meneliti pelaburan ini kerana ia mempunyai potensi untuk meningkatkan nilai tambah dan memberikan pulangan yang lebih tinggi kepada ahli-ahlinya.

## EPF to review private equity investment this year

Keputusan KWSP mengenai EPF to review private equity investment this year akan memberi kesan kepada ahli-ahlinya. Ketua Pegawai Eksekutif KWSP, Datuk Shahril Ridza Rizdan, berkata KWSP akan meneliti pelaburan ini kerana ia mempunyai potensi untuk meningkatkan nilai tambah dan memberikan pulangan yang lebih tinggi kepada ahli-ahlinya.

## KWSP jangka raih pulangan tinggi Battersea

Keputusan KWSP mengenai KWSP jangka raih pulangan tinggi Battersea akan memberi kesan kepada ahli-ahlinya. Ketua Pegawai Eksekutif KWSP, Datuk Shahril Ridza Rizdan, berkata KWSP akan meneliti pelaburan ini kerana ia mempunyai potensi untuk meningkatkan nilai tambah dan memberikan pulangan yang lebih tinggi kepada ahli-ahlinya.

## EPF to raise members' basic savings level

Keputusan KWSP mengenai EPF to raise members' basic savings level akan memberi kesan kepada ahli-ahlinya. Ketua Pegawai Eksekutif KWSP, Datuk Shahril Ridza Rizdan, berkata KWSP akan meneliti pelaburan ini kerana ia mempunyai potensi untuk meningkatkan nilai tambah dan memberikan pulangan yang lebih tinggi kepada ahli-ahlinya.

## ment income jumps to RM9.2b

Keputusan KWSP mengenai ment income jumps to RM9.2b akan memberi kesan kepada ahli-ahlinya. Ketua Pegawai Eksekutif KWSP, Datuk Shahril Ridza Rizdan, berkata KWSP akan meneliti pelaburan ini kerana ia mempunyai potensi untuk meningkatkan nilai tambah dan memberikan pulangan yang lebih tinggi kepada ahli-ahlinya.

## EPF to offer financial advice in 2014

Keputusan KWSP mengenai EPF to offer financial advice in 2014 akan memberi kesan kepada ahli-ahlinya. Ketua Pegawai Eksekutif KWSP, Datuk Shahril Ridza Rizdan, berkata KWSP akan meneliti pelaburan ini kerana ia mempunyai potensi untuk meningkatkan nilai tambah dan memberikan pulangan yang lebih tinggi kepada ahli-ahlinya.

## Tighter EPF rules for unit trust firms

Keputusan KWSP mengenai Tighter EPF rules for unit trust firms akan memberi kesan kepada ahli-ahlinya. Ketua Pegawai Eksekutif KWSP, Datuk Shahril Ridza Rizdan, berkata KWSP akan meneliti pelaburan ini kerana ia mempunyai potensi untuk meningkatkan nilai tambah dan memberikan pulangan yang lebih tinggi kepada ahli-ahlinya.

## EPF to raise members' basic savings level

Keputusan KWSP mengenai EPF to raise members' basic savings level akan memberi kesan kepada ahli-ahlinya. Ketua Pegawai Eksekutif KWSP, Datuk Shahril Ridza Rizdan, berkata KWSP akan meneliti pelaburan ini kerana ia mempunyai potensi untuk meningkatkan nilai tambah dan memberikan pulangan yang lebih tinggi kepada ahli-ahlinya.

## ment income jumps to RM9.2b

Keputusan KWSP mengenai ment income jumps to RM9.2b akan memberi kesan kepada ahli-ahlinya. Ketua Pegawai Eksekutif KWSP, Datuk Shahril Ridza Rizdan, berkata KWSP akan meneliti pelaburan ini kerana ia mempunyai potensi untuk meningkatkan nilai tambah dan memberikan pulangan yang lebih tinggi kepada ahli-ahlinya.

## EPF to offer financial advice in 2014

Keputusan KWSP mengenai EPF to offer financial advice in 2014 akan memberi kesan kepada ahli-ahlinya. Ketua Pegawai Eksekutif KWSP, Datuk Shahril Ridza Rizdan, berkata KWSP akan meneliti pelaburan ini kerana ia mempunyai potensi untuk meningkatkan nilai tambah dan memberikan pulangan yang lebih tinggi kepada ahli-ahlinya.

# KEPENTINGAN CELIK KEWANGAN

## THE IMPORTANCE OF FINANCIAL LITERACY

Menurut jangkaan Jabatan Ekonomi dan Hal-Ehwal Sosial, Pertubuhan Bangsa-Bangsa Bersatu, Malaysia akan menjadi sebuah negara tua menjelang 2030, di mana sekurang-kurangnya 14 peratus daripada penduduknya terdiri daripada warga emas. Angka ini merupakan hampir dua kali ganda daripada jumlah warga emas pada 2010 iaitu 7.8 peratus daripada 28 juta penduduk. Dasar Warga Emas Negara (1995) mentakrifkan warga emas atau orang tua sebagai mereka yang berusia lebih 60 tahun ke atas.

Kesan penuaan penduduk adalah amat besar, namun apa yang lebih penting, pembuat dasar perlu merangka langkah yang wajar untuk memastikan warga emas mempunyai pendapatan yang mencukupi untuk menampung keperluan setelah bersara. Tiada gunanya membuat kenyataan yang umum mengenai berapa banyakkah simpanan yang cukup untuk persaraan kerana setiap orang mempunyai gaya hidup serta harapan yang berbeza untuk hari tua mereka. Bagaimana pun, terdapat beberapa pendekatan yang boleh diterima mengenai kecukupan simpanan persaraan.

Salah satu pendekatan tersebut ialah penggantian pendapatan. Penggantian pendapatan bermaksud peratus pendapatan bulanan pesara berbanding pendapatan terakhir yang pernah mereka perolehi sebelum bersara. Berdasarkan ukuran ini, skim persaraan yang baik seharusnya mampu menawarkan sekurang-kurangnya 40 peratus kadar penggantian pendapatan (Konvensyen Pertubuhan Buruh Antarabangsa No. 102, 1952).

Pendekatan lain, yang diguna pakai oleh Kumpulan Wang Simpanan Pekerja (KWSP) ialah dengan melihat sama ada pendapatan persaraan berada di atas paras garis kemiskinan. Paras Garis Kemiskinan semasa RM800 dan kadar pencen minimum kakitangan perkhidmatan awam ialah RM820 sebulan. Justeru itu, bermula 1 Januari 2014, KWSP telah menyemak semula kuantum Simpanan Asas kepada RM196,800. Ini bermakna ahli perlu menasaskan untuk mempunyai sekurang-kurangnya amaun tersebut di dalam akaun KWSP mereka menjelang umur 55 tahun agar dapat menikmati pendapatan bulanan sebanyak RM820 bagi tempoh 20 tahun (dari umur 55 hingga 75).

Bagi mencapai amaun minimum ini, terdapat keperluan mendesak agar ahli KWSP menambah simpanan mereka kerana purata simpanan ahli aktif KWSP pada umur 54 tahun ialah lebih kurang RM158,000, iaitu kurang RM38,800 daripada Simpanan Asas. Lebih membimbangkan lagi, jumlah purata RM158,000 ini diperolehi daripada peratusan kecil ahli KWSP yang memperolehi pendapatan yang amat tinggi yang telah meningkatkan jumlah purata ini. Hakikatnya, 72 peratus ahli yang bersara pada 2013 mempunyai kurang daripada RM50,000 di dalam akaun mereka.

*Based on a projection made by the Department of Economic and Social Affairs of the United Nations Secretariat, Malaysia is expected to become an aged nation by 2030, with at least 14 per cent of the population comprising those aged above 60. This is almost a doubling of the number of senior citizens who are defined by the National Policy for Older Persons (1995) as those aged above 60. Currently, our senior citizen made up 7.8 per cent of the 28 million population.*

*The implications of a rapidly ageing population are immense, but perhaps most importantly, policy makers have to outline appropriate measures to ensure the elderly have adequate income to see to their retirement needs. It is futile to make sweeping statements on how much would be enough, as different people have different lifestyles and different expectations of their golden years, but there are a few generally accepted approaches to looking at retirement savings adequacy.*

*One approach is 'replacement income' based. Replacement income is the income of retirees as a percentage of their last drawn salaried income. Going by this yardstick, a good retirement scheme should be able to offer a replacement rate of at least 40 per cent of a retiree's last drawn income (ILO Convention 102, 1952).*

*Another approach, and the one that the Employees Provident Fund (EPF) has adopted, is to look at whether the retirement income is above the country's poverty threshold. Although the poverty level in Malaysia has been revised to monthly incomes below RM800, the Government has set a minimum rate of pension for public sector employees at RM820 a month. Hence, beginning 1 January 2014, the EPF has revised the Basic Savings quantum to RM196,800, meaning that all members should aim to have at least this amount in their EPF account by age 55 in order to enjoy a monthly income of RM820 for a period of 20 years (from age 55 to 75).*

*To achieve this minimum, there is an urgent need for Malaysians to increase their savings as currently, the average amount that an active EPF member has in the Fund at age 54 is only about RM158,000, i.e. RM38,800 short of the Basic Savings. More alarmingly, the figure of RM158,000 has been derived from a skewed distribution in which a small percentage of the population earning very high incomes have pushed up the average savings. In reality, 72 per cent of members who retired in 2013 have less than RM50,000 in their EPF accounts.*

## KEPENTINGAN CELIK KEWANGAN

### THE IMPORTANCE OF FINANCIAL LITERACY

Terdapat beberapa sebab mengapa kadar simpanan ini secara relatifnya adalah rendah. Ini termasuklah persaraan awal, gaji rendah, pengeluaran pra-persaraan dan tanggapan yang salah mengenai skim KWSP. Tanggapan yang salah ini termasuklah pandangan lazim bahawa simpanan KWSP merupakan suatu bentuk simpanan peribadi dan bukannya simpanan persaraan. Berdasarkan kepercayaan ini, ahli lebih cenderung merancang bagaimana untuk membelanjakan simpanan mereka sebaik sahaja mereka mengeluarkannya pada umur 55 tahun. Kegagalan memahami kepentingan simpanan persaraan turut menyebabkan ahli membuat pengeluaran melebihi daripada yang diperlukan dengan memanfaatkan beberapa pengeluaran pra-persaraan yang berbeza. Pada hakikatnya, Skim KWSP adalah kontrak tersirat antara tiga pihak iaitu pekerja dan majikan serta KWSP sebagai pemegang amanah. Kontrak tersirat ini membawa maksud ahli belum menjadi pemilik hakiki simpanan mereka sehingga mereka mencapai umur persaraan.

Sepanjang kehidupan pekerjaan mereka, ahli berhadapan dengan beberapa keputusan yang akan memberi kesan terhadap kesejahteraan ekonomi mereka setelah bersara. Antaranya adalah keputusan mengenai bila akan bersara; sama ada ingin terus meningkatkan kemahiran dan produktiviti mereka selepas bersara; sama ada hendak mengeluarkan simpanan KWSP mereka untuk tujuan perumahan, pendidikan atau kesihatan; sama ada hendak mengeluarkan semua simpanan mereka sekali gus setelah mencapai umur 55 tahun atau menerima bayaran bulanan secara tetap; dan bagaimana untuk melabur wang persaraan mereka.

Untuk membuat keputusan yang terbaik, ahli perlu mempunyai sekurang-kurangnya pengetahuan asas kewangan dan memahami pilihan serta manfaat persaraan yang tersedia buat mereka. Dalam hal ini, terdapat beberapa konsep yang saling berkaitan, termasuk pendidikan kewangan, celik kewangan dan perancangan kewangan, yang akan dijelaskan satu per satu selepas ini.

Pendidikan kewangan termasuk kefahaman mengenai bagaimana wang diperolehi, sehingga kepada menguruskan pendapatan, melaburkannya atau mendermakannya kepada orang lain. Pada asasnya, ia merujuk kepada set pengetahuan dan kemahiran yang membolehkan seseorang membuat keputusan berkesan berhubung dengan sumber kewangan mereka yang pelbagai.

*There are several reasons accounting for the relatively low savings rate, including early retirement, low wages, pre-retirement withdrawals and misconceptions regarding the EPF scheme. The latter includes the common perception that EPF savings represent a form of deferred personal savings as opposed to retirement savings. Based on this belief, members tend to plan how to spend their savings once they withdraw them at age 55. Failure to grasp the importance of retirement savings also leads to members withdrawing more than they perhaps need by making use of the different pre-retirement withdrawal schemes. The fact, however, is that the EPF is a three-party contract between the employee, employer and the Fund as a trustee, and members do not actually "own" their savings until they have reached the rightful age.*

*Throughout their working lives, members are faced with a number of decisions that will affect their economic well-being in retirement. Among these are decisions regarding when to retire, whether to continue to invest in their skills and productivity after retiring, whether to withdraw their EPF savings for housing, education or health purposes whether to withdraw all their savings in a lump-sum upon the age of 55 or receive regular instalments from the EPF when they retire and how to invest their retirement wealth.*

*To make informed decisions that are in their best interest, members must have at least a basic level of financial knowledge, and understand the retirement options and benefits available to them. There are several interrelated concepts here, including financial education, financial literacy and financial planning, which will be explained.*

*Financial education involves understanding how money works and the ability to apply this knowledge from the point of earning a salary to managing one's income, investing it or even donating it to others. Essentially, it refers to the set of knowledge and skills that allows an individual to make informed and effective decisions with all of their financial resources.*



## KEPENTINGAN CELIK KEWANGAN THE IMPORTANCE OF FINANCIAL LITERACY

Seseorang itu dikatakan celik kewangan sekiranya dapat menggunakan pengetahuan dan kemahiran untuk mengurus sumber kewangan dengan berkesan bagi menikmati kesejahteraan kewangan sepanjang hayat.

Akhir sekali, perancangan kewangan melibatkan beberapa langkah yang diambil oleh individu untuk mencapai matlamat kewangan yang telah ditetapkan terlebih awal, termasuk menyelesaikan hutang peribadi sebagai persediaan untuk persaraan. Perkara utama dalam perancangan kewangan ialah mempunyai matlamat yang jelas dan berusaha untuk mencapainya dengan menggunakan kaedah yang telah terbukti untuk menghasilkan, mengumpul, melindungi dan mengagihkan harta.

Dari sudut perancangan persaraan, seseorang individu harus menentukan terlebih dahulu berapakah jumlah yang diperlukan untuk menikmati persaraan yang selesa. Dengan mengetahui jumlah tersebut dari awal, besar kemungkinan seseorang itu boleh membuat pelan tindakan untuk menikmati persaraan dengan lebih selesa.

Kepentingan celik kewangan dan memiliki pelan persaraan tidak boleh dipandang remeh. Menguasai asas perancangan kewangan bukanlah suatu perkara yang sukar. Antaranya termasuklah konsep matematik dan pelaburan yang mudah seperti dividen berganda, pendapatan masa depan terdiskaun, kesan penyusutan inflasi ke atas penggunaan, risiko dan tukar ganti pulangan, serta keperluan untuk mempelbagaikan pelaburan.

KWSP telah mengadakan taklimat media, temuramah media dan mengeluarkan siaran akhbar berkaitan dengan ketidakcukupan simpanan persaraan di samping penekanan kepada kepentingan pelan persaraan. Bermula pada tahun kewangan hadapan, KWSP akan menawarkan khidmat nasihat persaraan di cawangan-cawangan KWSP, dan KWSP berharap ahli dapat mengambil manfaat sepenuhnya daripada perkhidmatan yang ditawarkan ini. Mesej yang ingin KWSP sampaikan mulai tahun hadapan bukan lagi kepentingan perancangan kewangan tetapi memperkasakan diri ahli dalam membuat keputusan kewangan untuk memastikan standard kehidupan yang dikehendaki setelah bersara.

*A person is said to be financially literate if he or she is able to use his/her knowledge and skills to manage his/her financial resources effectively for a lifetime of financial well-being. This includes planning for retirement.*

*Finally, financial planning involves a series of steps used by an individual to achieve a pre-determined financial goal, which could be anything from the elimination of personal debt to being prepared for retirement. The most important aspect of financial planning is to be clear about one's end objectives and work towards achieving these using tried and tested methods of wealth accumulation, creation, protection, preservation and distribution.*

*In terms of retirement planning, an individual must first work out how much he/she requires for a comfortable retirement. Only with this figure at hand will it be possible to outline a roadmap to achieve the proverbial pot of gold.*

*The importance of financial literacy and of having a retirement plan cannot be overstated. What is more, it is not difficult to grasp the basics of financial planning, which include simple mathematics and investment concepts such as the power of compound growth (for dividends), discounting future income, the eroding effect of inflation on consumption, risk and return trade-offs and the need to diversify.*

*The EPF has held media briefings, given press interviews and issued press releases on the current low level of savings while stressing the need for Malaysians to plan for their retirement. From the next financial year, we will be offering retirement advisory services at our branches, which we hope our members will make the most of. Our message to members from next year will no longer be that financial planning is critical to a comfortable retirement, but that they can empower themselves in their financial decision making to ensure a desired standard of living upon retirement.*

# TANGGUNGJAWAB KORPORAT

## CORPORATE RESPONSIBILITY

Tanggungjawab korporat KWSP bukan sahaja merujuk kepada tanggungjawab terhadap masyarakat, malah ia turut memberi tumpuan kepada modal insannya. KWSP komited untuk melaksanakan standard tanggungjawab korporat yang tinggi menerusi hubungan dan perkhidmatan kepada masyarakat, selain memberi keutamaan untuk menyediakan suasana kerja yang selesa kepada anggotanya. Seperti tahun terdahulu, KWSP telah melaksanakan beberapa aktiviti untuk mewujudkan impak positif di kalangan tenaga kerjanya dan juga orang ramai yang mana butiran mengenai aktiviti-aktiviti tersebut terdapat di muka surat berikutnya.

### KWSP DALAM KOMUNITI

KWSP menumpukan usaha menyediakan peluang pendidikan kepada pelajar yang layak serta meningkatkan pengambilan anggota daripada kalangan siswazah. Pengambilan anggota di kalangan warga Malaysia yang layak turut memberi peluang kepada mereka untuk meningkatkan potensi diri secara profesional di samping memantapkan modal insan KWSP kerana anggota merupakan aset yang sangat penting.

#### Program Biasiswa Pelajar Cemerlang

Sebahagian daripada usaha KWSP untuk memastikan tenaga kerja yang berkualiti adalah dengan memperkenalkan Program Biasiswa Pelajar Cemerlang KWSP pada 2006 untuk memberi sokongan kepada pelajar yang ingin melanjutkan pelajaran ke universiti terulung di luar negara, serta pelajar pra-universiti yang mengikuti pengajian di kolej tempatan. Setakat ini, 14 orang pelajar telah menerima biasiswa KWSP, 12 daripadanya telah menamatkan pengajian dan berkhidmat dengan KWSP, manakala baki dua orang pelajar lagi masih mengikuti program ijazah di United Kingdom (UK). Seorang daripada pelajar tersebut sedang mengikuti pengajian Sains Aktuari di London School of Economics & Political Science dan seorang lagi sedang mengikuti pengajian Kejuruteraan Kimia di Imperial College, London.

*Corporate responsibility at the EPF refers not only to our responsibility towards the community, but also focuses on our human capital. We are committed to embracing the highest standards of corporate responsibility by engaging with and serving the community while ensuring a conducive work environment where the well-being of employees is given top priority. As in previous years, the EPF carried out a number of activities to create a positive impact within our workforce as well as in the public sphere, details of which are provided in the following pages.*

### EPF IN THE COMMUNITY

*Within the community, our efforts are focused on providing educational opportunities for deserving students as well as helping fresh graduates to gain employment. The EPF itself continued to employ qualified Malaysians, thus providing them the opportunity to develop their potential professionally while enhancing our human capital, which we recognise as an important asset.*

#### Excellent Student Scholarship Programme

*As part of our efforts to ensure a quality workforce at the EPF, we introduced the EPF Excellent Scholarship Programme in 2006 to support students wishing to pursue their studies at premier universities abroad, as well as pre-university students attending local colleges. To date, 14 students have been awarded our scholarships, 12 of whom have graduated and are now employed by the EPF, while the remaining two are still pursuing their Degree programmes in the United Kingdom (UK). Of the two current scholars, one is studying Actuarial Science at the London School of Economics and Political Science; and the other is studying Chemical Engineering at Imperial College, London.*



### Skim Latihan Siswazah

Skim Latihan Siswazah selama 12 bulan mula diperkenalkan pada tahun 2006 untuk melengkapkan graduan yang menganggur dengan kemahiran yang akan memudahkan mereka mendapat pekerjaan. Setiap tahun, KWSP mengambil tidak lebih daripada 25 orang siswazah di bawah program ini dengan latar belakang akademik yang sesuai untuk mengisi kekosongan jawatan yang diiklankan oleh KWSP melalui laman web korporat, media sosial atau media tempatan. Siswazah ini diberi latihan semasa bekerja di pelbagai jabatan dan cawangan KWSP di seluruh negara, dengan diselia oleh pengurus cawangan dan pegawai berpengalaman, di samping turut menerima elaun bulanan.

Setakat ini, 46 orang daripada kira-kira 291 orang siswazah yang dilatih di bawah skim ini telah ditawarkan jawatan tetap di KWSP. Pada masa hadapan, KWSP merancang untuk memantapkan program ini dari segi objektifnya, serta elaun dan latihan yang ditawarkan.

### Latihan Amali / Program Penempatan Siswazah

KWSP menyokong pembangunan modal insan Malaysia dengan menawarkan program latihan amali dan program penempatan siswazah. Setakat Disember 2013, seramai 151 orang pelajar telah ditawarkan latihan di ibu pejabat dan KWSP Cawangan, untuk memberi mereka pendedahan terhadap amalan dan suasana kerja harian, termasuk berkenaan sistem laporan, polisi dan prosedur. Mereka juga diberi tugas untuk meningkatkan pembangunan kerjaya mereka pada masa hadapan.

### Graduate Training Scheme

*The 12-month Graduate Training Scheme was introduced in 2006 to equip unemployed graduates with the necessary skills that could improve their employability. Every year, we take in up to 25 graduates under this programme with relevant academic backgrounds to fill in vacancies advertised on our corporate website as well as in the social and local media. These graduates are then given on-the-job training at various EPF departments and branches nationwide, where they are supervised by experienced branch managers and officers, and receive a monthly allowance.*

*To date, 291 graduates have been trained under this scheme, of whom 46 have been offered permanent positions at the EPF. Moving forward, we plan to enhance this programme in terms of its objectives, and the allowance and training offered.*

### Internship / Graduate Placement Programmes

*The EPF supports Malaysia's human capital growth by offering internships and graduate placement programmes. As at December 2013, 151 students have been offered internships at our headquarters and branches for them to acquire experience in various day-to-day work environment, which include reporting systems, policies and procedures. They are also given tasks that will enhance their future career development.*

## TANGGUNGJAWAB KORPORAT

### CORPORATE RESPONSIBILITY

#### Pengambilan Tenaga Kerja Tempatan

Selain mengiklankan jawatan kosong di laman web KWSP, media sosial dan tempatan, KWSP juga menyertai pameran kerjaya untuk mendapatkan calon terbaik. Buat pertama kalinya pada 2008, KWSP menyertai United Kingdom and Eire Council of Malaysian Students Career Fair (UKEC-GRADUAN Fair), yang diadakan di UK. Sejak itu KWSP telah mengambil bahagian dalam setiap pameran UKEC-GRADUAN, dan merupakan salah satu organisasi terbesar menyertai pameran kerjaya tahunan tersebut.

Di Malaysia, KWSP menyertai GRADUAN Aspire pada 2013. Darpada 1,375 resume yang diterima semasa pameran kerjaya, 50 resume telah diteliti dan dipilih untuk mengisi jawatan eksekutif di Bahagian Operasi dan Pelaburan. Di UKEC-GRADUAN Career Fair yang diadakan pada bulan April 2013, seramai 38 orang graduan telah menerima tawaran kerja bersyarat daripada KWSP.

#### Pengambilan Pesara Angkatan Tentera

KWSP menyokong Program Pengambilan Veteran di bawah Program Pengiktirafan Veteran 1Malaysia dan setakat ini KWSP telah mengambil 38 orang pesara Angkatan Tentera Malaysia sebagai pengawal keselamatan di KWSP.

#### Pelawat

Sepanjang tahun ini, KWSP telah menjadi tuan rumah kepada pelawat dari dalam dan luar negara yang datang untuk belajar mengenai perkhidmatan pelanggan dan strategi pengurusan risiko serta komunikasi dalaman dan luaran KWSP. Ia termasuk mengenai keseluruhan rangka kerja KWSP sebagai sebuah kumpulan wang simpanan persaraan.

#### Employment of Local Workforce

*Apart from advertising job vacancies on our corporate website and in the local and social media, the EPF also takes part in career fairs to attract the best candidates. For the first time, in 2008, we participated in the United Kingdom and Eire Council of Malaysian Students Career Fair (UKEC-GRADUAN Fair), held in the UK. We have since participated in every UKEC-GRADUAN Fair and are one of the biggest organisations at the yearly event.*

*On the local front, the EPF participated in the GRADUAN Aspire in 2013. Out of the 1,375 resumes deposited during the career fair, 50 were reviewed for executive vacancies in the Operations and Investment Divisions. At the UKEC-GRADUAN Career Fair in April 2013, 38 undergraduates received conditional job offers from the EPF.*

#### Employment of Armed Forces Retirees

*We support the Veterans Hiring Programme under the 1Malaysia Veterans Recognition Programme and to date, have hired 38 Malaysian Armed Forces retirees as security guards at the EPF.*

#### Visitors

*During the year, the EPF played host to a number of visitors – local and foreign – who sought to learn from our customer service and risk management strategies, as well as from our internal and external communication plans and our overall framework as a retirement savings fund.*



## TANGGUNGJAWAB KORPORAT CORPORATE RESPONSIBILITY

Antara pelawat antarabangsa yang telah mengunjungi KWSP adalah: Government Employees Provident Fund Tanzania, Tanzania Social Security Association, Tabung Amanah Pencen Brunei, JAMSOSTEK Indonesia, Thailand Government Pension Fund dan EPFO India.

Di Malaysia pula KWSP mengalu-alukan kedatangan kumpulan daripada: Pertubuhan Keselamatan Sosial (PERKESO), Kongres Kesatuan Sekerja Malaysia, Institut Pengurusan Harta dan Kewangan Islam, Lembaga Hasil Dalam Negeri (LHDN), Lembaga Zakat Selangor, Universiti Selangor, Universiti Teknologi Petronas, Universiti Teknologi MARA, Kolej Consist, Maju Tmas (Terminal Bersatu Selatan), Amanah Saham Nasional Berhad, SPA Sarawak dan Hospital Prince Court.

### INISIATIF TEMPAT KERJA

Pekerja yang bermotivasi adalah penting untuk organisasi yang aktif dan produktif. Oleh itu, polisi Sumber Manusia KWSP mengambil kira pelbagai keperluan anggotanya dan pada masa yang sama memberi inspirasi kepada mereka baik dari segi pembangunan profesional termasuk kesejahteraan fizikal, sosial, rohani dan emosi.

#### Latihan dan Pembangunan

Program latihan untuk anggota KWSP bertujuan merapatkan jurang kompetensi profesional dan fungsional serta membangunkan kemahiran kepimpinan. Pada tahun 2013, KPI latihan anggota mensasarkan 42 jam setahun, sepertimana yang telah ditetapkan pada 2012. Latihan merangkumi tiga komponen – latihan dalam kelas, e-Learning dan sesi perkongsian ilmu. Pada tahun 2013, sebanyak 97.47% anggota KWSP mencapai 42 jam latihan dan memenuhi KPI Latihan yang ditetapkan merangkumi kursus minimum tiga hari (18 jam), minimum dua jam e-Learning dan tambahan 22 jam sesi latihan atau sesi perkongsian ilmu.

Sepanjang tahun 2013, sebanyak 850 kursus dilaksanakan termasuk 80 Kursus Anjuran Institut, 421 Kursus Anjuran Jabatan dan 349 Kursus Anjuran Cawangan. Institut KWSP turut melaksanakan 43 kursus secara ad hoc bagi memenuhi keperluan organisasi yang pelbagai.

Anggota KWSP juga digalakkan untuk mengikuti kursus luar jabatan yang dianjurkan di dalam dan luar negara. Pada tahun 2013, seramai 655 anggota telah mengikuti kursus ini, dengan 531 anggota mengikuti kursus dalam negeri manakala 124 anggota menyertai kursus di luar negara.

*Among our international visitors were: the Government Employees Provident Fund Tanzania, Tanzania Social Security Association, Tabung Amanah Pencen Brunei, JAMSOSTEK Indonesia, Thailand Government Pension Fund and EPFO India.*

*From Malaysia, we welcomed groups from the Social Security Organisation (SOCISO), the Malaysian Trades Union Congress, Islamic Finance and Wealth Management Institute, Inland Revenue Board of Malaysia (LHDN), Lembaga Zakat Selangor, Universiti Selangor, Universiti Teknologi Petronas, Universiti Teknologi MARA, Kolej Consist, Maju Tmas (Terminal Bersatu Selatan), Amanah Saham Nasional Berhad, SPA Sarawak and Prince Court Hospital.*

### WORKPLACE INITIATIVES

*A motivated workforce is essential to a vibrant and productive organisation. Hence, our Human Resources policies are geared towards looking into the various needs of our employees and at the same time inspiring them to enhance their professional development as well as caring for their physical, social, spiritual and emotional well-being.*

#### Training and Development

*Our employee training programmes are aimed at bridging professional and functional competency gaps as well as developing leadership capabilities. In 2013, the employees' training KPI targeted 42 hours a year, as set in 2012. The training comprises three components – classroom training, e-Learning and knowledge sharing sessions. In 2013, 97.47% of EPF employees achieved the training KPI by undertaking a minimum three-day (18-hour) course, minimum two hours of e-Learning and spending an additional 22 hours in training or knowledge sharing sessions.*

*During the year, 850 courses were conducted, comprising 80 EPF Institute courses, 421 Department Courses and 349 Branch Courses. The EPF Institute also organised 43 ad-hoc courses to meet the organisation's various requirements.*

*Employees of the EPF are also encouraged to attend public courses held locally and overseas. In 2013, a total of 655 employees attended such courses, of whom 531 took part in local courses and 124 in overseas courses.*

## TANGGUNGJAWAB KORPORAT

### CORPORATE RESPONSIBILITY

#### Pengurusan Ilmu dan Pembelajaran Atas Talian

Selaras dengan hasrat KWSP untuk mempelbagaikan perkhidmatan atas talian kepada semua pihak berkepentingan, Institut KWSP mengambil inisiatif dengan menyediakan perkhidmatan sama menerusi pengurusan ilmu dan, pembelajaran atas talian kepada pelanggan dalamannya iaitu anggota KWSP. Dengan memanfaatkan kepesatan pembangunan teknologi maklumat, perkhidmatan atas talian akan membantu memenuhi keperluan tenaga kerja di organisasi ini, terutamanya bagi generasi Y yang semakin meningkat bilangannya.

#### Pengurusan Ilmu

Bagi memantapkan pengurusan ilmu di seluruh organisasi, tiga inisiatif utama telah dilaksanakan pada 2013, iaitu *K-Channel Event*, Projek Naik Taraf Portal Intranet (Infoklik) dan Perpustakaan atas Talian.

#### K-Channel Event

Dilancarkan pada 2013, *K-Channel Event* ini berperanan memastikan harta intelek (ilmu, kemahiran dan pengalaman) yang dimiliki oleh semua pakar rujuk (SME) di KWSP dipelihara dan boleh diguna semula sebagai panduan serta rujukan anggota KWSP di masa hadapan. Selain itu, program ini juga menggalakkan komunikasi secara interaktif di antara Pengurusan atasan dan anggota KWSP.

Program ini telah dirakam dalam format video dan dimuat naik ke Infoklik, serta boleh diakses oleh semua anggota sebagai rujukan di masa hadapan. Dua jenis *K-Channel Event* telah dikendalikan oleh Institut KWSP iaitu *Coffee Talks* dan *Knowledge Unplugged*. Dalam sesi *Coffee Talks* Pengurusan atasan dan kanan berkongsi pengalaman peribadi mereka dengan anggota KWSP. Sesi *Knowledge Unplugged* pula mendokumentasikan pengetahuan, pengalaman dan kepakaran pakar rujuk KWSP yang akan meninggalkan organisasi.

#### Knowledge Management and Online Learning

*In line with the EPF's aim to diversify our online services to all stakeholders, the EPF Institute has taken the initiative to provide a similar service through knowledge management and online learning for our internal customers - the EPF employees. Leveraging on the rapid development of information technology, our online services will facilitate and meet the needs of our workforce, and especially the increasing number of Gen-Ys.*

#### Knowledge Management

*To enhance knowledge management throughout the organisation, three major initiatives were conducted in 2013, namely the Tacit Knowledge Event, Intranet Portal (Infoklik) Upgrade Project and the Online Library.*

#### K-Channel Event

*The K-Channel Event was launched in 2013 to ensure that intellectual property (knowledge, skills and experience) owned by EPF subject matter experts is preserved and can be used as a guide and reference by our employees in the future. In addition, this programme encourages interactive communication between our Top Management and employees.*

*This programme is recorded in video format and uploaded onto Infoklik where it can be accessed by all employees for future reference. The EPF Institute organises two types of K-Channel Events which are Coffee Talks and Knowledge Unplugged. At Coffee Talks, top and senior management share their personal experiences with employees. The Knowledge Unplugged sessions document the knowledge, experience and expertise of EPF officers leaving the organisation.*



## TANGGUNGJAWAB KORPORAT CORPORATE RESPONSIBILITY

Sejumlah 12 sesi bual bicara ini telah dilaksanakan di sepanjang tahun ini seperti yang tertera di bawah:

*A total of 12 talks were conducted throughout the year, as depicted in the table below:*

No	Jenis Acara / Types of Event	Penceramah Undangan / Guest Speaker	Tarikh / Date	Lokasi / Location	Jumlah Peserta / Total Participant
i.	Coffee Talk	Dato' Ibrahim	14 Februari / <i>February</i>	Ibu Pejabat / <i>Headquarters</i>	30
ii.		Datuk Shahril Ridza	26 April	Ibu Pejabat/ <i>Headquarters</i>	238
iii.			12 Jun / <i>June</i>	Hub Petaling Jaya	77
iv.			20 Ogos / <i>August</i>	Seberang Jaya	44
v.			27 Ogos / <i>August</i>	Kota Kinabalu	44
vi.			7 Oktober / <i>October</i>	Kuala Terengganu	50
vii.			8 November	Kuching	45
viii.			25 November	Seremban	46
ix.			13 Disember / <i>December</i>	Johor Bahru	50
x.	Knowledge Unplugged	Tan Sri Azlan Zainol	10 April	Ibu Pejabat/ <i>Headquarters</i>	110
xi.		Encik Andy Tan	22 April	Ibu Pejabat/ <i>Headquarters</i>	88
xii.		Encik A.Gnanasageran	23 April	Institut KWSP/ <i>EPF Institute</i>	21

### Projek Naik Taraf Portal Intranet (Infoklik)

Usaha menaik taraf portal Infoklik telah dimulakan pada 10 Jun 2013, yang merupakan sebahagian daripada Projek Naik Taraf Sistem Produktiviti. Infoklik baharu ini akan menggunakan sistem SharePoint 2013 yang memperkenalkan ciri-ciri dan reka bentuk baharu serta muka hadapan mesra pengguna yang akan meningkatkan produktiviti anggota KWSP secara keseluruhan. Portal baharu ini membolehkan setiap jabatan menguruskan lamannya sendiri bagi memantapkan komunikasi rentas fungsi dan menambah baik proses pengurusan ilmu. Portal yang dinaik taraf ini dijangka dapat diakses oleh semua anggota pada 14 Februari 2014.

### Intranet Portal (Infoklik) Upgrade Project

*On 10 June 2013, an upgrade of Infoklik was initiated as part of the Productivity System Upgrade Project. The new Infoklik will use the SharePoint 2013 system which introduces new features, a new design and user-friendly interface that will enhance the overall productivity of the EPF employees. The new portal allows each department to manage its own site to enhance cross-functional communication networks and to improve the knowledge management process. The upgraded portal is expected to be accessible by all employees by 14 February 2014.*

## TANGGUNGJAWAB KORPORAT

### CORPORATE RESPONSIBILITY

#### Perpustakaan Atas Talian

Dalam usaha untuk menggalakkan pembelajaran sendiri, mulai 1 Oktober 2013 KWSP telah menyediakan perpustakaan atas talian yang menepati konsep pembelajaran pada bila-bila masa, di mana saja, dengan apa jua cara, untuk semua anggotanya. Kemudahan ini menawarkan pelbagai bahan rujukan dalam bentuk e-buku, e-jurnal, e-majalah dan laporan e-perdagangan yang meliputi bidang pengurusan, kepimpinan dan pelaburan yang boleh diakses menerusi portal e-Learning.

#### Pembelajaran Atas Talian

##### Modul e-Learning

KWSP terus memperluaskan modul e-Learning yang ditawarkan kepada anggotanya. Setakat 2013, senarainya seperti berikut:

#### Online Library

*To promote a culture of self learning, the EPF provides an online library on 1 October 2013 that meets the concept of learning anywhere, anytime, anyhow for all employees. This facility offers a variety of reference materials in the form of e-books, e-journals, e-magazines and e-trade reports covering the areas of management, leadership and investment that can be accessed through the e-learning portal.*

#### Online Learning

##### e-Learning Modules

*The EPF continues to expand the range of e-Learning modules that we offer our employees, and as at 2013 the list includes the following:*

#### No Modul / Module

1. Asas Perhubungan Pelanggan / *Basic Customer Relationship*
2. Pengenalan Pengeluaran Pendidikan / *Introduction of Education Withdrawal*
3. Cap Jari, Teknik Perbandingan dan Rakaman / *Fingerprint, Comparison and Recording Techniques*
4. Visi dan Misi KWSP / *EPF Vision and Mission*
5. Risk Awareness / *Risk Awareness*
6. Pengurusan Kesyntambungan Perniagaan / *Business Continuity Management*
7. Pengeluaran Membeli Rumah (Bahagian 1) / *Withdrawal to Purchase House (Part 1)*
8. Pengurusan Bijak Pejabat / *Smart Management Office*
9. MS Office Powerpoint 2007: Mencipta Persembahan Asas / *MS Office Powerpoint 2007: Creating a Basic Presentation*
10. Kesedaran Keselamatan ICT KWSP / *EPF ICT Security Awareness*
11. EPF MAGITs: Panggilan Telefon / *EPF MAGITs: Phone Calls*
12. Asas Guaman Sivil / *Basic Civil Law*
13. EPF MAGITs: Panduan Berpakaian dan Keterampilan Anggota KWSP / *EPF MAGITs: Dress Code Guide*
14. Penamaan kepada Waris Ahli KWSP / *Nomination of Beneficiaries*
15. 8 Tips to Create a Better Presentation Slides / *8 Tips to Create Better Presentation Slides*
16. EPF MAGITs: Melayan Pelanggan Secara Bersemuka / *EPF MAGITs: Face-to Face Customer Interaction*
17. 10 Useful Powerpoint Chart Tips / *10 Useful Powerpoint Chart Tips*
18. Panduan Ringkas Tanggungjawab Majikan Siri 1 (YouTube) / *Quick Guide to Employer Responsibility: Part 1 (YouTube)*
19. Panduan Ringkas Tanggungjawab Majikan Siri 2 (YouTube) / *Quick Guide to Employer Responsibility: Part 2 (YouTube)*
20. Problem Solving and Decision Making / *Problem Solving and Decision Making*

## TANGGUNGJAWAB KORPORAT CORPORATE RESPONSIBILITY

Sejumlah 5,145 atau 97 peratus anggota (setakat Disember 2013) telah menyempurnakan dua jam e-Learning bagi mencapai sasaran KPI Latihan 2013. KWSP MAGITs (Making a Good Impression Techniques) merupakan kursus yang mendapat penyertaan tertinggi.

### Naik Taraf Portal e-Learning

Dalam usaha menyediakan perkhidmatan atas talian yang efisien, portal e-Learning akan dipertingkatkan menjelang akhir tahun ini menggunakan infrastruktur hardware server baharu, menaik taraf Moodle dari versi 1.9 kepada versi 2.5, menyelaras data daripada Direktori Aktif, log masuk secara auto melalui Single Sign On, wajah dan kegunaan yang baharu serta aksesibiliti yang dipertingkatkan melalui peranti mudah alih untuk kursus terpilih. Portal baru ini akan berwajah baru pada 3 Januari 2014.

*A total of 5,145 or 97 per cent of employees had completed two hours of e-learning as at December 2013 to achieve the 2013 training KPI target. The course which obtained the highest enrolment was EPF MAGITs (Making a Good Impression Techniques).*

### e-Learning Portal Upgrade

*In an effort to provide efficient online services, the e-learning portal was enhanced with a new server hardware infrastructure, a Moodle upgrade from version 1.9 to version 2.5, synchronised data from the Active Directory, an auto login via Single Sign On, a new look and feel, and enhanced accessibility via mobile devices for selected courses. This new portal went live in 3 January 2014.*

Boleh ke aku pakai baju ini ke pejabat?

“Hilangkan keraguan anda dengan melayari kursus **30 minit** terbaru”

**EPF MAGITs** PANDUAN BERPAKAIAN & KETERAMPILAN ANGGOTA KWSP

E-learning boleh juga diakses dari rumah melalui | <https://vpn.epf.gov.my>

## TANGGUNGJAWAB KORPORAT

### CORPORATE RESPONSIBILITY

#### Pembelajaran Bersepadu

Pada 2013, Pengurusan telah melancarkan kursus Pembelajaran Bahasa Inggeris Bersepadu (Siri 1) untuk kumpulan eksekutif di KWSP. Di peringkat awal, seramai 25 orang eksekutif telah menjalani kursus 12 bulan yang menggabungkan tiga sesi bersemuka dengan sesi atas talian.

#### Biasiswa untuk Eksekutif KWSP

Sebagai sebuah organisasi keselamatan sosial yang menyumbang kepada ekonomi, KWSP memerlukan anggota profesional yang pakar dalam hal-hal kewangan dan keselamatan sosial. Justeru itu, KWSP telah menawarkan biasiswa kepada dua orang eksekutif untuk melanjutkan pengajian mereka di peringkat Sarjana dan Doktor Falsafah (PhD) dalam bidang Ekonomi dan kajian keselamatan sosial di bawah Fakulti Ekonomi dan Pentadbiran, Universiti Malaya bermula Februari 2014.

#### Kesihatan dan Keselamatan

Dalam usaha KWSP menyediakan persekitaran kerja yang sihat dan selamat, semua Cawangan KWSP yang mempunyai lebih daripada 40 anggota perlu mempunyai Jawatankuasa Keselamatan dan Kesihatan Pekerjaan masing-masing. Setakat ini, terdapat 24 Jawatankuasa Keselamatan dan Kesihatan Pekerjaan, yang dianggotai oleh pengurusan dan kakitangan, yang akan bermesyuarat secara tetap. Jawatankuasa Keselamatan dan Kesihatan di ibu pejabat memantau pelaksanaan polisi keselamatan dan kesihatan di ibu pejabat dan semua KWSP Cawangan serta membawa isu-isu berkaitan yang dibangkitkan kepada pihak pengurusan. Aktiviti keselamatan dan kesihatan seperti pemeriksaan di tempat kerja, latihan dan seminar telah dijalankan sepanjang tahun 2013.

#### Keseimbangan Kerja dan Kehidupan

Untuk menjamin kesejahteraan dan kebahagiaan setiap anggota, KWSP menggalakkan anggotanya supaya meluangkan masa yang secukupnya bersama keluarga mereka dengan menetapkan lima hari bekerja dalam seminggu. KWSP juga menggalakkan keseimbangan antara kerja dan kehidupan dengan menjemput keluarga mereka ke acara seperti makan malam tahunan, hari keluarga dan malam penyampaian anugerah. Dalam usaha untuk menjamin kebajikan anggota, KWSP memberi subsidi tempat meletak kereta dan menyediakan Rumah Istirahat untuk anggota meluangkan waktu bersama keluarga mereka di samping menggalakkan aktiviti fizikal dengan menawarkan keahlian kelab dan penggunaan gimnasium. Kelab KWSP merupakan pusat kegiatan sukan, rekreasi dan aktiviti sosial seperti mencari harta karun, dikir barat, pertandingan nyanyian dan acara sukan. Manakala di KWSP Cawangan, pelbagai sesi untuk membina semangat berpasukan telah dilaksanakan bagi mengukuhkan kesetiaan anggota terhadap KWSP.

#### Blended Learning

*In 2013, the Management launched an English Blended Learning (Series 1) course for EPF executives. An initial group of 25 executives underwent the 12-month course which combined three face-to-face sessions with online sessions.*

#### Scholarships for EPF Executives

*As a social security organisation which contributes to the economy, the EPF needs professional employees who are experts in finance and social security. Hence, we offered scholarships to two executives to further their studies at the Masters and PhD levels in Economics and Social Security research under the Faculty of Economics and Administration, University of Malaya, beginning February 2014.*

#### Health and Safety

*In our continuous efforts to provide a safe and healthy work environment, we ensure all branches with more than 40 employees have Safety and Health Committees. Currently, there are 24 Safety and Health Committees, comprising Management and employees, who meet regularly. The Safety and Health Committee at the headquarters monitors the implementation of safety and health policies at the headquarters and EPF branches, and raises relevant issues to the Management. Safety and health activities such as workplace inspections, training and seminars were conducted in 2013.*

#### Work-Life Balance

*Towards optimising the well-being and fulfilment of each employee, we encourage employees to spend sufficient time with their families by having a five-day work week. We also promote work-life balance by inviting families of our employees to functions such as our annual dinners, family days and awards nights. To further ensure employee welfare, we provide subsidised parking and Rumah Istirahat for employees to spend time with their families and promote physical activities by offering club membership and use of the in-house gymnasium. The EPF Club is a hub of sporting, recreational and social activities such as treasure hunts, dikir barat, singing contests and sports events. Meanwhile, at our branches, various team-building sessions are carried out to increase a sense of belonging to the EPF.*

## TANGGUNGJAWAB KORPORAT CORPORATE RESPONSIBILITY

No.	Aktiviti / Activities	Tarikh / Date	Lokasi / Location	Nota / Note
1	Liga Bola Sepak Kuala Lumpur - Division 1 <i>Kuala Lumpur Football League - Division 1</i>	2012/2013	Lembah Klang <i>Klang Valley</i>	Tempat ke-5 <i>5th place</i>
2	Kejohanan Futsal MAKSZIP <i>MAKSZIP Futsal Championship</i>	Mac / <i>March</i>	KSL Gombak	Separuh Akhir <i>Semi Finals</i>
3	Kejohanan Bola Sepak (1MCC) Cardiff City <i>Football Championship (1MCC) Cardiff City</i>	Mac / <i>March</i>	Padang Universiti Malaya	Tempat ke-3 <i>2nd Runner Up</i>
4	Pertandingan Karom dan Catur Sukan Badan Berkanun 2013 <i>Carom and Chess Competition Sport 2013 Statutory Bodies</i>	26 Jun - 1 Julai 2013 <i>26 June - 1 July 2013</i>	UNIMAP	Johan <i>Champion</i>
5	Pertandingan Dart Sukan Badan Berkanun 2013 <i>Statutory Agency Dart Competition 2013</i>	26 Jun - 1 Julai 2013 <i>26 June - 1 July 2013</i>	UNIMAP	Tempat ke-2 <i>First Runner Up</i>
6	Liga Futsal Kebangsaan FELDA-FAM 2013/2014 <i>National Futsal League FELDA-FAM 2013/2014</i>	2013/2014	KSL Puchong & KSL Gombak	Sedang berlangsung <i>On-going</i>
7	Kejohanan Boling MAKSZIP 2013 <i>MAKSZIP Bowling Championship 2013</i>	6 - 8 September 2013	Megalanes, Endah Parade	Tempat ke-3 <i>2nd Runner Up</i>
8	Pesta Sukan Kementerian Kewangan Kali ke 39 (PSKK) <i>Pesta Sukan Kementerian Kewangan Kali ke 39 (PSKK)</i>	4 - 17 November 2013	INSPENS 2, Putrajaya	Tempat ke-2 <i>First Runner Up</i>

### Kebajikan Anggota

KWSP menyediakan pelbagai manfaat yang komprehensif untuk semua anggotanya, daripada gaji asas yang sangat kompetitif sehingga ke pinjaman perumahan, kereta dan peribadi. Selain daripada cuti tahunan dan cuti sakit, KWSP turut memberi kemudahan cuti berkahwin, cuti bersalin, cuti isteri bersalin, cuti untuk menunaikan Haji, cuti belajar dan cuti ehsan. Anggota KWSP juga boleh memohon cuti tanpa gaji dan cuti tanpa rekod.

Sebagai sebuah organisasi yang prihatin, KWSP membayar Khairat Kematian untuk membantu keluarga anggota yang meninggal dunia, dan memberi bantuan bagi meringankan beban kepada anggota yang ditimpa bencana alam. KWSP juga menawarkan manfaat perubatan yang komprehensif untuk anggota dan ahli keluarga mereka.

### Employee Welfare

*We provide a comprehensive range of benefits for all employees, from competitive basic salaries to housing, car and personal loans. In addition to annual and sick leaves, we provide marriage leave, maternity leave, paternity leave, Hajj leave, study leave and compassionate leave. Employees may also apply for unpaid leave and unrecorded leave.*

*As a caring organisation, we provide Compassion and Bereavement Payments to assist the families of deceased employees and a disaster relief payment for employees affected by natural disasters. We also offer a comprehensive range of medical benefits for employees and their families.*

## TANGGUNGJAWAB KORPORAT

### CORPORATE RESPONSIBILITY

#### Kaunseling Anggota

Seramai 103 anggota KWSP telah dilatih dan ditauliahkan sebagai Rakan Pembimbing oleh Jabatan Perkhidmatan Awam (JPA). Setakat Disember 2013, sejumlah 74 klien telah dikendalikan oleh Unit Kaunseling yang melibatkan 112 sesi. Daripada jumlah tersebut, 64 klien melibatkan anggota yang memohon bantuan secara sukarela manakala baki 10 orang klien dirujuk oleh Penyelia atau Ketua Jabatan masing-masing.

KWSP juga memperkenalkan program pementoran untuk kumpulan eksekutif sebagai projek rintis yang melibatkan 11 mentor / menti yang dilatih oleh JPA.

Bermula pada bulan Mei 2012, anggota telah dapat mengakses portal e-Kaunseling untuk mendapatkan khidmat nasihat dalam talian. Portal ini menyediakan pautan kepada forum kaunseling, jurnal psikologi, serta ketua mengenai kesihatan peribadi, kerjaya dan lain-lain.

Sepanjang tahun ini, Unit Kaunseling dan Psikologi telah mengendalikan:

- Satu Kursus Pembangunan Modal Insan untuk kumpulan sasaran (setiausaha, pegawai akaun & anggota barisan hadapan)
- Dua Kursus Asas dan Pertengahan Untuk Rakan Pembimbing Lantikan Baru
- Satu Kursus Pembangunan Diri Berkelompok untuk anggota Bukan Eksekutif
- Lima sesi perkongsian ilmu berkaitan isu-isu motivasi dan budaya kerja cemerlang
- Satu sesi perkongsian ilmu yang berkaitan dengan Pengurusan Kewangan Individu
- Satu Kursus Kesedaran Kaunseling untuk Ketua Jabatan
- Satu Kursus Neuro Linguistic Programme (NLP – Teknik Mengawal Minda Separa Sedar) untuk Rakan Pembimbing
- Dua siri ceramah Motivasi dan Budaya Kerja Cemerlang
- Tiga siri ceramah Individu Cemerlang Organisasi Terbilang
- Kursus Program Pementoran (Kumpulan Eksekutif)

#### Staff Counselling

*The Public Service Department (JPA) has certified 103 EPF employees as Helpers, who have been trained to conduct counselling services. As at December 2013, the EPF's Counselling Unit had received a total of 74 clients, involving 112 sessions. Of the clients, 64 had volunteered to meet up with the Counselling Unit while 10 clients were referred by their supervisor or head of department.*

*The EPF also introduced a mentoring programme for executives as a pilot project with 11 pairs of mentors and mentees. The mentors had been trained by the JPA.*

*Starting from May 2012, employees have been able to access the e-Kaunseling portal to get advice online. The portal offers links to a counselling forum, psychology journals and tips on personal health, career and others.*

*Over the year, the Counselling and Psychology Unit conducted:*

- *One human capital development course for focus groups (secretaries, account officers and frontliners)*
- *Two basic and intermediate courses for new Helpers*
- *One Group Individual Development Course for Non-Executives*
- *Five knowledge sharing sessions related to motivational issues and an excellent work culture*
- *One knowledge sharing session related to Individual Financial Management*
- *One Counselling Awareness Course for heads of department*
- *One Neuro Linguistic Programme (Unconscious Mind Control Technique) for Helpers*
- *Two series of Motivational and Excellent Work Culture Talks*
- *Three series of Talks on Individual Excellence towards Organisational Excellence*
- *One Mentoring Course Programme (Executive Group)*

## TANGGUNGJAWAB KORPORAT CORPORATE RESPONSIBILITY

### Hubungan dengan Kesatuan

Untuk mengekalkan keharmonian persekitaran kerja, komunikasi secara terbuka amat digalakkan bukan sahaja antara pegawai atasan dan anggota, tetapi juga turut melibatkan pihak pengurusan. Majlis Bersama Jabatan diadakan setiap tiga bulan dan dihadiri oleh pihak Pengurusan, Persatuan Pegawai Kanan KWSP dan Kesatuan Kakitangan Lembaga Kumpulan Wang Simpanan Pekerja, termasuk wakil kesatuan dari Sabah dan Sarawak. Isu berkaitan kemudahan, terma dan syarat pembangunan kerjaya, kenaikan pangkat dan pusingan kerja telah dibangkitkan untuk dibincang dan dipertimbangkan bagi mendapatkan kelulusan.

### Program Pra-Persaraan KWSP

Pada bulan Disember 2011, KWSP melancarkan program pra-persaraan bersama Institut KWSP sebagai usaha menyediakan kakitangannya memasuki alam persaraan. Seramai 240 orang anggota telah mengikuti program ini pada 2013, yang memberikan tumpuan kepada perancangan kewangan, penjagaan kesihatan, agama, keluarga dan persekitaran hidup yang kondusif demi mencapai persaraan yang mampan.

### Relationship with the Unions

*In order to maintain a harmonious working environment, open communication is encouraged not only between supervisors and subordinates but also involving the Management team. Interim Joint Council meetings are held once in every three months attended by the Management, EPF Senior Officers Association and members of the Employees Provident Fund Board Staff Union, and union representatives, including those from Sabah and Sarawak. Issues on facilities, terms and conditions, career development, promotions and job rotation are discussed before being approved.*

### EPF Pre-Retirement Programme

*In December 2011, we launched a pre-retirement programme together with the EPF Institute to better prepare our employees for a meaningful retirement. In 2013, a total of 240 employees underwent this programme, which focuses on financial planning, healthcare, religion, family life and creative a conducive environment for sustainable retirement.*